

LA FRÉQUENTATION DANS L'HÔTELLERIE DE PLEIN AIR EN 2008

(Sources : INSEE – Direction du Tourisme – 2008 / CRT / CDT / enquête fréquentation hôtellerie de plein air)

Fréquentation dans l'hôtellerie de plein air en 2008 et évolution

✓ Une fréquentation stable et une diminution de la durée des séjours en 2008

De mai à septembre 2008, la Normandie a accueilli 800 844 touristes en camping soit 61 750 touristes supplémentaires par rapport à 2007. Malgré cette hausse du nombre des arrivées de 8,3%, l'année 2008 dans les campings est stable en termes de nuitées.

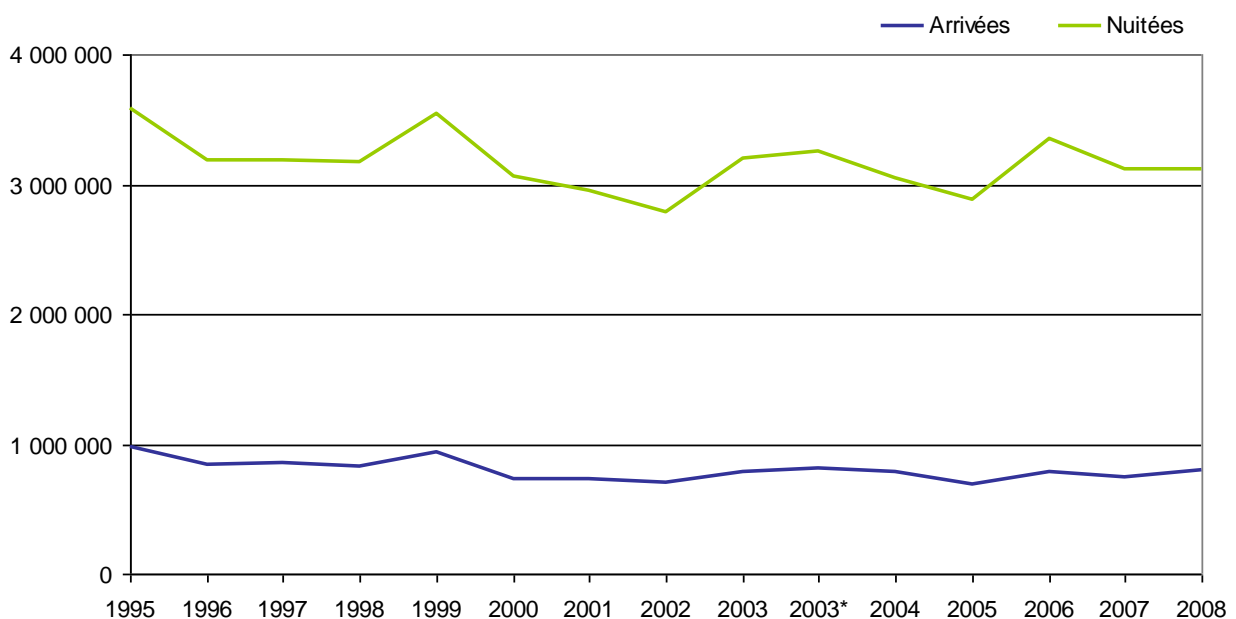
	2007	2008	Evolution
Arrivées dans l'hôtellerie de plein air	739 100	800 844	+8,3%
Nuitées dans l'hôtellerie de plein air	3 113 500	3 113 269	0,0%

Les touristes sont venus en plus grand nombre mais moins longtemps, la durée moyenne des séjours est en forte diminution (3,9 nuits contre 4,2 en 2007), c'est d'ailleurs la durée moyenne la plus faible depuis 5 ans. Cette diminution est principalement le fait des Français (4,9 nuits en 2007 et 4,3 nuits en 2008).

✓ Des variations de fréquentation importantes entre les années

Sur la période 1995 - 2008, l'hôtellerie de plein air a enregistré des chiffres de fréquentation fluctuants. Le volume annuel de nuitées oscille entre 2 700 000 et 3 600 000. La fréquentation se stabilise autour des 3 100 000 nuitées en 2007 et 2008.

Evolution de la fréquentation dans l'hôtellerie de plein air



** A partir de 2004, l'INSEE et la Direction du Tourisme mettent en place une nouvelle méthodologie d'enquête de fréquentation en hôtellerie de plein air. Les résultats 2003 ont été recalculés avec la nouvelle méthode.*

	Arrivées	Nuitées	Durée moyenne de séjour (en nuits)
1995	974 200	3 581 335	3,7
1996	836 425	3 185 865	3,8
1997	859 750	3 191 140	3,7
1998	825 660	3 172 825	3,8
1999	933 460	3 539 350	3,8
2000	730 280	3 056 468	4,2
2001	734 558	2 945 388	4,0
2002	708 032	2 784 226	3,9
2003	792 300	3 198 400	4,0
2003	810 900	3 254 000	4,0
2004	780 100	3 054 100	3,9
2005	695 100	2 876 100	4,1
2006	787 500	3 345 800	4,2
2007	739 100	3 113 500	4,2
2008	800 844	3 113 269	3,9

La fréquentation en hôtellerie de plein air dans les deux régions normandes

✓ La Basse-Normandie, région recevant la plupart des touristes hébergés en camping

En 2008, la Basse-Normandie a accueilli 81,5% des nuitées en Normandie, soit un point de moins qu'en 2007. La Haute-Normandie a observé une hausse de sa fréquentation, dopée par l'Armada, avec 13,3% d'arrivées et 5,9% de nuitées en plus en 2008.

Répartition régionale de la fréquentation de 2008, en nombre d'arrivées et de nuitées

	Normandie		Basse-Normandie			Haute-Normandie		
	Volume	Evolution 07/08	Part	Volume	Evolution 07/08	Part	Volume	Evolution 07/08
Arrivées 2007	739 155	+8,3%	76,7%	567 290	+6,8%	23,3%	171 865	+13,3%
Arrivées 2008	800 844		75,7%	606 091		24,3%	194 753	
Nuitées 2007	3 113 557	0%	82,5%	2 569 383	-1,2%	17,5%	544 174	+5,9%
Nuitées 2008	3 113 269		81,5%	2 537 188		18,5%	576 081	

✓ Une fréquentation de la clientèle française en hausse dans les deux régions

2008 voit une hausse de la fréquentation française dans les campings de Normandie. Cette progression est particulièrement marquée en Haute-Normandie, où près de 10% de nuitées supplémentaires sont comptabilisées. En Basse-Normandie, la faible augmentation du nombre de nuitées françaises ne suffit pas à compenser la baisse de 4,3% de la fréquentation étrangère.

Répartition régionale des clientèles françaises et étrangères en 2008, en nombre de nuitées

	Normandie			Basse-Normandie		
	2007	2008	Evolution	2007	2008	Evolution
Français	1749096	1793591	+2,5%	1453939	1469690	+1,1%
Etrangers	1364467	1319678	-3,3%	1115452	1067498	-4,3%

	Haute-Normandie		
	2007	2008	Evolution
Français	295157	323901	+9,7%
Etrangers	249015	252180	+1,3%

✓ Deux départements concentrent 80% de la fréquentation en hôtellerie de plein air

En accueillant 41% de la fréquentation en hôtellerie de plein air, la Manche se place premier département normand pour ce type d'hébergement. Le Calvados suit de près avec environ 1 200 000 nuitées, soit 38% de la fréquentation.

Répartition des nuitées par département

Département	2007	2008	Part 2008
Manche	1 340 103	1 263 528	41%
Calvados	1 146 110	1 196 466	38%
Seine Maritime	421 151	439 317	14%
Eure	123 016	136 765	4%
Orne	83 169	77 187	2%

✓ Une répartition des nuitées au cours de la saison plus équilibrée en Haute-Normandie

Les mois de juillet et août concentrent 72,6% des nuitées normandes en camping. En 2008, le mois de juillet a connu une fréquentation presque aussi importante que celle du mois d'août : 34,4% contre 38,2%. La diminution du poids d'août est une tendance récente, qui s'est accentuée en 2008 : ce mois représentait 43% des nuitées en 2003 et 40% en 2007.

La répartition de la fréquentation entre juillet et août est parfaitement équilibrée en Haute-Normandie. Ces deux mois accueillent chacun 34% des nuitées de la saison.

Répartition mensuelle des nuitées

	Normandie		
	2007	2008	Part 2008
Mai	250 541	303 837	9,8%
Juin	339 239	340 822	10,9%
Juillet	1 029 244	1 071 764	34,4%
Août	1 253 159	1 188 107	38,2%
Septembre	241 374	208 739	6,7%
Total Saison	3 113 557	3 113 269	100%

	Basse Normandie		
	2007	2008	Part 2008
Mai	200 997	243 086	9,6%
Juin	274 564	269 698	10,6%
Juillet	860 380	875 084	34,5%
Août	1 045 700	990 631	39%
Septembre	187 742	158 689	6,3%
Total Saison	2 569 383	2 537 188	100%

	Haute Normandie		
	2007	2008	Part 2008
Mai	49 544	60 751	10,5%
Juin	64 675	71 124	12,3%
Juillet	168 864	196 680	34,1%
Août	207 459	197 476	34,3%
Septembre	53 632	50 050	8,7%
Total Saison	544 174	576 081	100%

Les clientèles

✓ Près d'une nuitée sur six est française

La clientèle de l'hôtellerie de plein air est composée à 57,6 % de Français et à 42,4% d'étrangers. Parmi cette dernière clientèle, les Néerlandais et les Britanniques dominent le marché avec près de 500 000 nuitées réalisées en 2008.

Fréquentation des principales clientèles étrangères

Pays	Nuitées 2007	Nuitées 2008	Part 2008
<i>France</i>	1 749 096	1 793 591	57,6%
<i>Etranger</i>	1 364 467	1 319 678	42,4%
Pays-Bas	527 624	495 242	15,9%
Grande-Bretagne	489 339	490 992	15,8%
Allemagne	138 335	125 601	4%
Belgique	92 644	91 198	2,9%
Danemark	27 129	29 783	1%
Italie	25 940	20 161	0,6%

✓ Une forte préférence de la clientèle étrangère pour l'hôtellerie de plein air 3 et 4 étoiles

L'hôtellerie de plein air 3 et 4 étoiles captent près de 71% des nuitées.

Les clientèles étrangères marquent leur préférence pour les campings de cette catégorie : ils y réalisent 85% de leurs nuitées.

Répartition de la fréquentation selon le classement des campings en 2008, en nombre de nuitées

Pays	1 et 2*	3 et 4*
<i>France</i>	40%	60%
<i>Etranger</i>	15%	85%
Pays-Bas	12%	88%
Grande-Bretagne	12%	88%
Allemagne	23%	77%
Belgique	22%	78%
Danemark	6%	94%
Italie	36%	64%
TOTAL	29%	71%