

L'hôtellerie en Normandie

État des lieux de l'offre et de la fréquentation

Ce bilan a été réalisé par le Comité régional de tourisme de Normandie à partir des sources :

- INSEE-DGCIS : données sur l'offre (site Internet et Mémentos du tourisme) et la fréquentation (enquête de fréquentation hôtelière)
- Investissements touristiques en Normandie, étude produite par ECCE pour Atout France et le CRT Normandie en 2008.
- Tourinsoft

Ce document a notamment pour intérêt de dresser un état des lieux de l'hôtellerie normande au moment où entre en vigueur le nouveau classement hôtelier.

En 2009, les **806 établissements** de l'hôtellerie normande proposent **49 366 lits**, soit 22% de la capacité d'accueil des hébergements marchands de la région. Représentant 4% de l'offre hôtelière nationale, la Normandie se classe au **8^{ème} rang** des régions françaises.

Près de **4,7 millions de touristes** ont fréquenté l'hôtellerie normande en 2008. Ils y ont réalisé **7,5 millions de nuitées**, pour des séjours durant en moyenne 1,6 nuits. Ces dernières années, face à la baisse de la fréquentation étrangère, le secteur a pu compter sur la présence des Français pour maintenir son activité. Cette clientèle représente aujourd'hui 75% de la fréquentation hôtelière dans la région.

Le parc hôtelier normand connaît, depuis plusieurs années, les mêmes mutations que le parc hôtelier français. Parmi elles, la diminution du nombre d'hôtels. Celle-ci, accompagnée dans le même temps d'une croissance de la capacité moyenne des établissements, est toutefois restée sans conséquence sur le nombre de chambres offertes. Le développement de l'hôtellerie de chaîne intégrée est une autre des évolutions majeures qu'observe le secteur. Cette tendance déjà amorcée au cours des années 90 s'est confirmée pendant la dernière décennie. Le poids de l'hôtellerie de chaîne intégrée est aujourd'hui similaire à celui de l'hôtellerie indépendante, tant du point de vue de l'offre que de celui de la fréquentation.

L'offre dans l'hôtellerie en Normandie.....	2
La fréquentation dans l'hôtellerie en Normandie.....	6

L'OFFRE DANS L'HÔTELLERIE EN NORMANDIE

Sources : INSEE-DGCIS (site Internet et Mémentos du tourisme) ; étude Investissements touristiques en Normandie, ECCE pour Atout France et le CRT Normandie, 2008 ; Tourinsoft

En 2009
(31/12/2008)

806 hôtels de tourisme

24 683 chambres

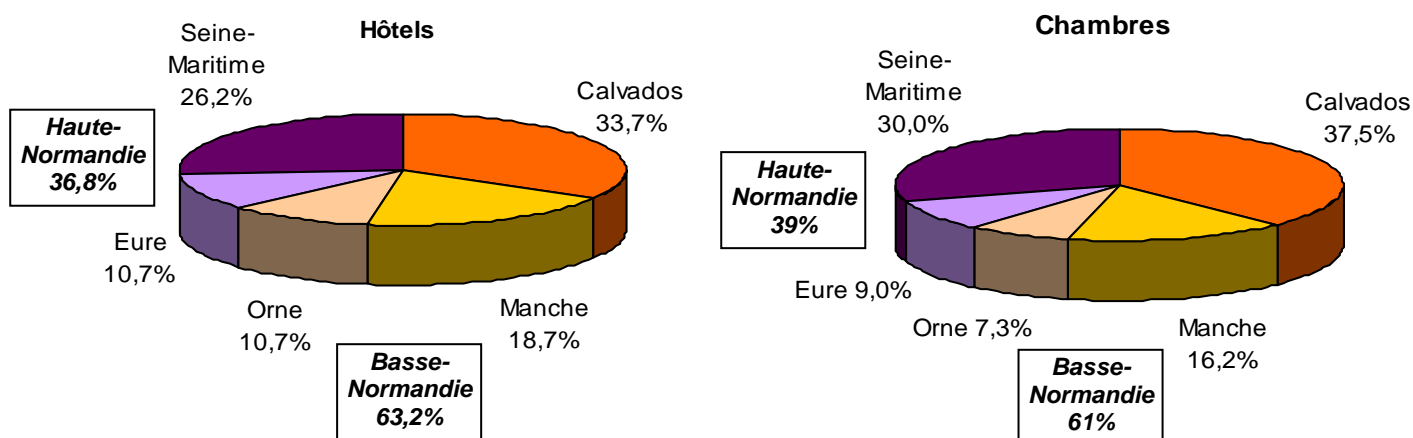
49 366 lits¹

8^{ème} région française, soit 4% de l'offre hôtelière nationale.

En Normandie, l'hôtellerie de tourisme représente 22% des lits marchands.

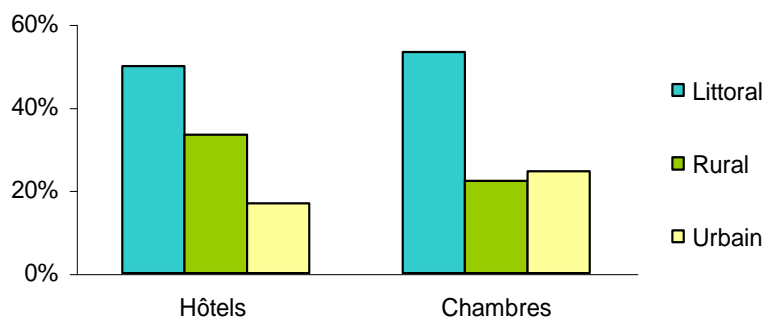
Le Calvados et la Seine-Maritime proposent les deux tiers des chambres hôtelières.

Répartition de l'offre par département, en 2009



La moitié du parc se situe sur le littoral.

Répartition de l'offre par type d'espace, en 2009



¹ Nombre de lits = Nombre de chambres x 2 (source : INSEE-DGCIS)

Le nombre de chambres offertes dans l'hôtellerie est stable depuis 10 ans.

Le parc hôtelier normand connaît les mêmes évolutions que le parc hôtelier national, à savoir une baisse du nombre d'hôtels, une stabilité du nombre de chambres et, par conséquent, une augmentation de la capacité moyenne des établissements.

Evolution 1999-2009 du parc hôtelier en Normandie

	Nombre d'hôtels	Nombre de chambres	Nombre moyen de chambres par hôtel	Part de la Normandie dans l'offre nationale (chambres)
1999	879	22 721	25,8	3,9%
2000	868	22 484	25,9	3,9%
2001	860	22 483	26,1	3,8%
2002	849	22 771	26,8	3,8%
2003	839	23 090	27,5	3,8%
2004	827	23 056	27,9	3,8%
2005*	851	24 609	28,9	4,0%
2006	837	24 615	29,4	4,0%
2007	827	24 707	29,9	4,0%
2008	826	24 893	30,1	4,1%
2009	806	24 683	30,6	4,0%

* Rupture de série. Jusqu'en 2004, les chiffres concernent l'hôtellerie homologuée seule ; depuis 2005, il s'agit de l'hôtellerie de tourisme, composée de l'hôtellerie homologuée et de l'hôtellerie de chaîne non homologuée.

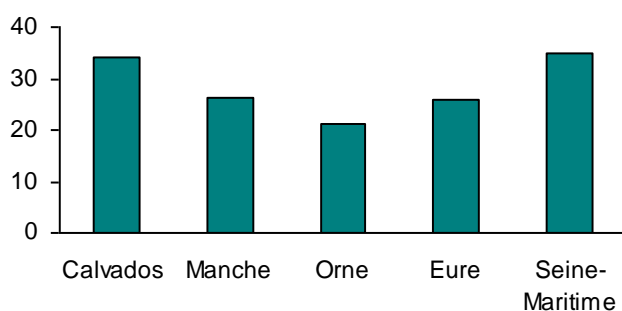
Evolution 2005-2009 du parc hôtelier en Normandie et en France

	Normandie	France
Nombre d'hôtels	-5,3%	-4,5%
Nombre de chambres	+0,3%	-0,5%
Nombre moyen de chambres par hôtel	+1,7	+1,4

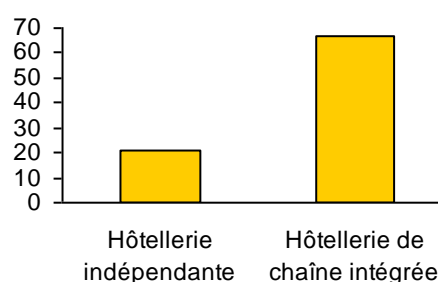
Les hôtels possèdent en moyenne 31 chambres en Normandie, contre 35 en France.

Le nombre moyen de chambres par hôtel diffère selon les départements, de 21 dans l'Orne à 35 en Seine-Maritime. Mais, surtout, il varie fortement en fonction du type et du classement des établissements : un hôtel de chaîne intégrée offre en moyenne 3,2 fois plus de chambres qu'un hôtel indépendant, un 4* étoiles 2,9 fois plus de chambres qu'un établissement 1 étoile.

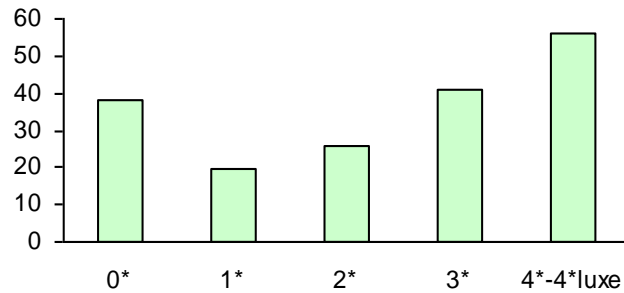
*Nombre moyen de chambres par hôtel,
selon le département, en 2009*



*Nombre moyen de chambres par hôtel en hôtellerie
indépendante et en hôtellerie de chaîne intégrée, en 2009*



Nombre moyen de chambres par hôtel,
en fonction du classement des établissements, en 2009



**Si 79% des hôtels sont indépendants,
46% des chambres appartiennent à l'hôtellerie de chaîne intégrée.**

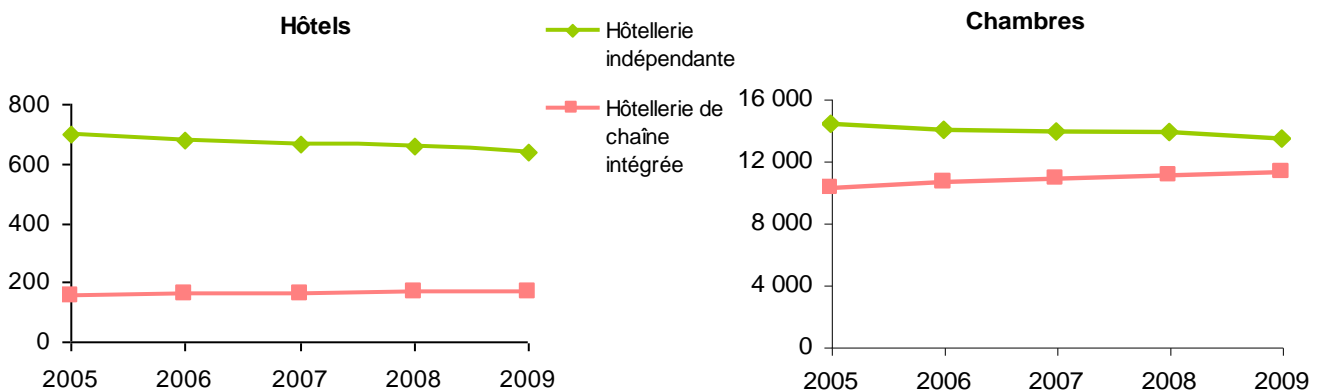
L'hôtellerie de chaîne intégrée est mieux représentée dans le parc normand que dans le parc français.

Poids de l'hôtellerie indépendante et de l'hôtellerie de chaîne intégrée
en Normandie et en France, en 2009

	Normandie		France	
	Indépendant	Chaîne intégrée	Indépendant	Chaîne intégrée
Hôtels	79,2%	20,8%	82,3%	17,7%
Chambres	54,4%	45,6%	59,7%	40,3%

On assiste, de manière parallèle, au déclin de l'hôtellerie indépendante et au développement de l'hôtellerie de chaîne intégrée. La perte d'un millier de chambres entre 2005 et 2009 dans les hôtels indépendants a été entièrement compensée par la hausse du nombre de chambres en hôtels de chaîne intégrée.

Evolution 2005-2009 de l'hôtellerie indépendante et de l'hôtellerie de chaîne intégrée en Normandie



**38% des hôtels indépendants adhèrent
à une ou plusieurs chaînes volontaires.**

Logis de France regroupe 75% des hôtels adhérant à une chaîne volontaire. Viennent ensuite les réseaux Châteaux et Hôtels Collection, Contact Hôtel, Inter-Hôtel et Best Western, fédérant, chacun, moins de 10% des hôtels appartenant à une chaîne volontaire.

57% des hôtels et 48% des chambres sont classés 2 étoiles.

La Normandie est moins bien dotée en établissements et en chambres haut de gamme que la moyenne des régions françaises : 20,5% des hôtels et 29% des chambres de la région appartiennent aux catégories 3 et 4 étoiles contre respectivement 27% et 39% à l'échelle nationale. A l'inverse, l'hôtellerie sans étoile et l'hôtellerie 2 étoiles sont plus représentées en Normandie.

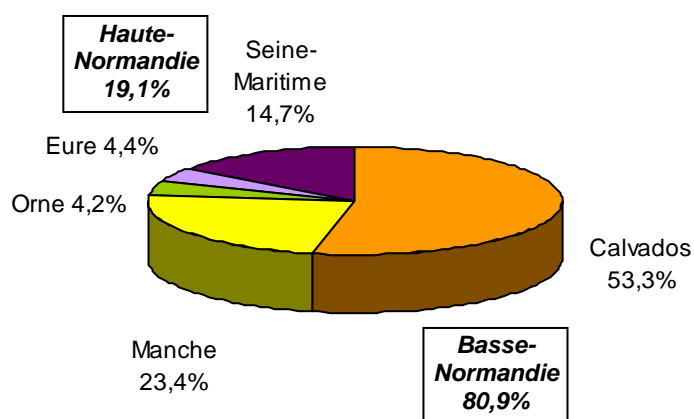
Répartition de l'offre selon le classement, en Normandie et en France, en 2009

	Normandie					France				
	0*	1*	2*	3*	4*-4* <i>luxe</i>	0*	1*	2*	3*	4*-4* <i>luxe</i>
Hôtels	14,5%	8,2%	56,8%	17,9%	2,6%	11,6%	8,0%	53,3%	22,1%	5,0%
Chambres	18,1%	5,2%	48,1%	23,9%	4,8%	12,7%	5,2%	43,3%	28,3%	10,5%

81,2 millions d'euros ont été investis dans l'hébergement hôtelier en 2007.

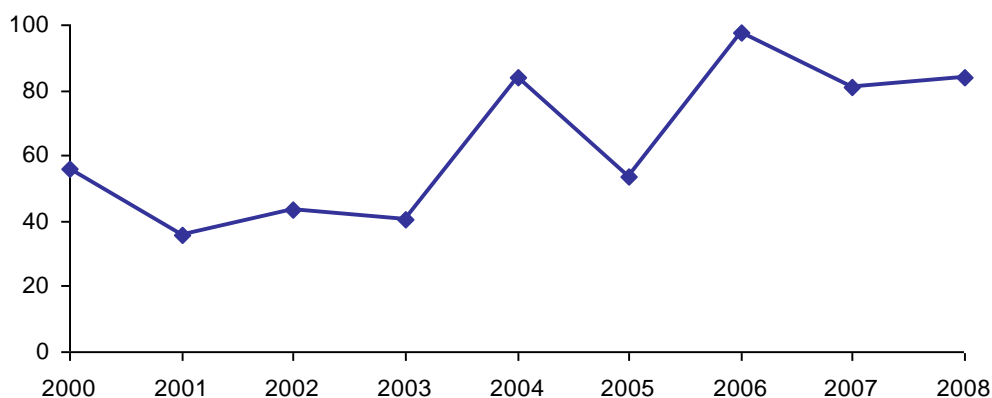
Ce montant représente 52% de l'investissement réalisé dans l'hébergement marchand. L'hôtellerie du Calvados bénéficie à elle seule de 53% des sommes investies dans l'hôtellerie régionale.

Répartition de l'investissement dans l'hôtellerie, selon les départements, en 2007



La période 2003-2008 a été marquée par la forte croissance des investissements hôteliers dans la région.

Evolution 2000-2008 des investissements dans l'hôtellerie en Normandie, en millions d'euros courants



LA FRÉQUENTATION DANS L'HÔTELLERIE EN NORMANDIE

Source : INSEE-DGCIS, enquête de fréquentation hôtelière

En 2008

4 698 666 arrivées

7 554 805 nuitées

Représentant 3,8% de la fréquentation hôtelière nationale,
la Normandie se classe 7^{ème} région française.

Depuis 2006, la fréquentation avoisine les 7,5 millions de nuitées.

Entre la fin des années 1990 et le milieu des années 2000, la tendance globale était à l'augmentation de la fréquentation hôtelière en Normandie. Après avoir dépassé la barre des 8 millions de nuitées en 2004, le niveau de fréquentation a ensuite diminué pour se stabiliser autour des 7,5 millions de nuitées.

Les séjours dans l'hôtellerie normande, en moyenne de 1,6 nuits, ont une durée inférieure à la moyenne nationale (1,8 nuits).

Evolution 1998-2008 de la fréquentation hôtelière

	Arrivées	Nuitées	Durée moyenne de séjour (nuits)
1998	3 681 738	5 669 860	1,5
1999	4 191 000	6 868 605	1,6
2000	4 000 000	6 566 000	1,6
2001	4 139 859	6 790 967	1,6
2002	4 273 049	7 108 980	1,7
2003	4 310 304	7 319 400	1,7
2003*	4 649 515	7 839 800	1,7
2004	4 802 721	8 084 200	1,7
2005	4 743 669	7 799 100	1,6
2006	4 638 820	7 491 800	1,6
2007	4 700 819	7 607 700	1,6
2008	4 698 666	7 554 805	1,6

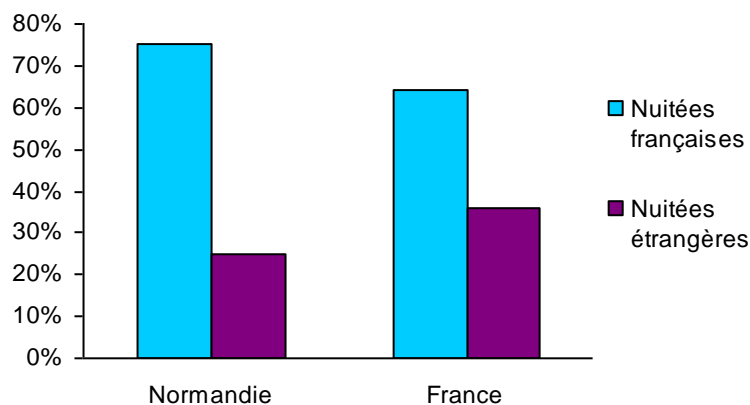
* Rupture de série due à l'introduction dans l'échantillon des hôtels de chaîne non homologués en 2004. Figurent ici les résultats 2003 avant changement de méthodologie et les résultats 2003 recalculés.

75% des nuitées sont françaises.

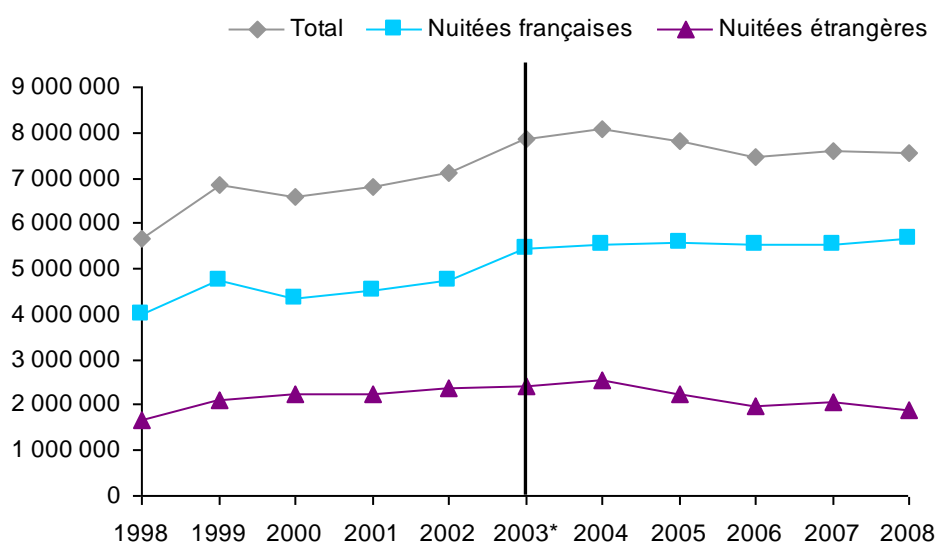
En 2008, environ 5 669 700 nuitées hôtelières ont été réalisées par des touristes français et près de 1 885 100 par des touristes étrangers. La prépondérance de la clientèle française est plus marquée en Normandie qu'au niveau national.

La tendance est à la baisse de la fréquentation étrangère. Les nuitées françaises qui formaient 69% de la fréquentation hôtelière normande en 2003 en représentent ainsi 75% en 2008.

Parts des nuitées françaises et des nuitées étrangères, en Normandie et en France, en 2008



Evolution 1998-2008 de la fréquentation française et de la fréquentation étrangère, en Normandie

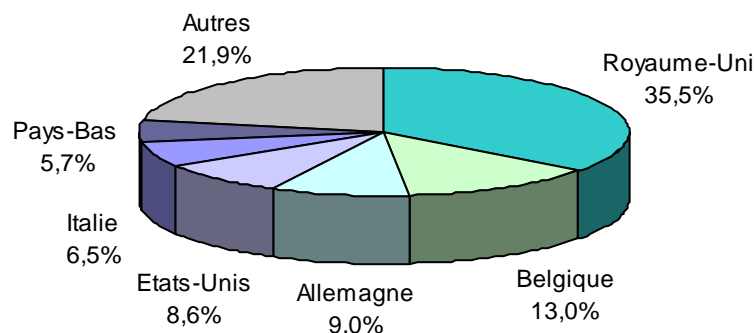


* Rupture de série due à l'introduction dans l'échantillon des hôtels de chaîne non homologués en 2004. Figurent ici les résultats 2003 recalculés.

35% des nuitées étrangères sont britanniques.

Les Britanniques forment, de loin, la première clientèle étrangère. Suivent les Belges, avec 13% de la fréquentation.

Répartition des nuitées étrangères, en 2008



Le recul de la fréquentation étrangère constatée au cours des dernières années dans l'hôtellerie normande s'explique principalement par la chute de la fréquentation britannique, passée de plus de 1 100 000 nuitées en 2003 à moins de 700 000 en 2008.

Fréquentation des principales clientèles étrangères de 2003 à 2008

	Royaume-Uni	Belgique	Allemagne	Etats-Unis	Italie	Pays-Bas
2003	1 113 000	217 900	197 200	203 200	163 400	117 800
2004	1 025 700	295 500	178 500	270 000	172 300	150 400
2005	908 799	255 524	208 965	197 802	156 518	122 876
2006	731 973	267 000	169 400	144 000	168 700	99 500
2007	767360	243 008	180 452	182 395	156 046	116 768
2008	668 633	244 229	168 817	161 984	121 715	106 888

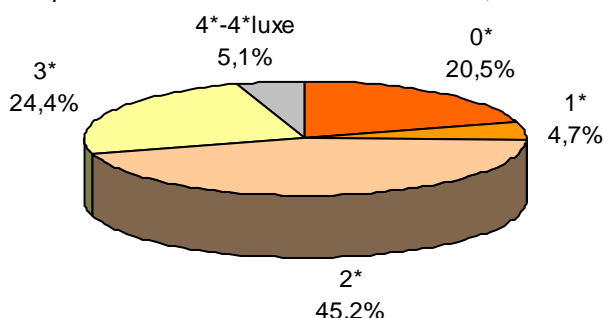
Les hôtels de la région sont fréquentés à 44% par une clientèle affaires.

La part des nuitées réalisées dans le cadre du tourisme d'affaires est, en Normandie, la même qu'en France. Ce marché est particulièrement important en Haute-Normandie : près de 60% des nuitées hôtelières y sont réalisées par des personnes en situation professionnelle.

Les hôtels 2 étoiles reçoivent 45% des nuitées.

La répartition de la fréquentation selon le classement varie peu de la répartition de l'offre. Les taux d'occupation par catégorie d'établissements sont en effet compris dans un intervalle assez réduit, entre 52% et 61%.

Répartition des nuitées selon le classement, en 2008



La fréquentation est équilibrée entre hôtellerie indépendante et hôtellerie de chaîne intégrée.

Les établissements de chaîne, qui détiennent moins de la moitié de la capacité hôtelière, reçoivent 51% des nuitées. Ils se placent ainsi devant l'hôtellerie traditionnelle, du point de vue de la fréquentation, grâce à un meilleur taux d'occupation : 62% contre 51,5%.

La saisonnalité de la fréquentation hôtelière est plus marquée en Normandie qu'en France

Les mois de mai à septembre totalisent 55% des nuitées en Normandie et 51% au niveau national.

Répartition mensuelle de la fréquentation en Normandie et en France, en 2008

