

# L'hôtellerie de plein air en Normandie

## *État des lieux de l'offre et de la fréquentation*

Ce bilan a été réalisé par le Comité régional de tourisme de Normandie à partir des sources :

- INSEE-DGCIS : données sur l'offre (site Internet, Mémentos du tourisme) et la fréquentation (enquête de fréquentation dans l'hôtellerie de plein air)
- Investissements touristiques en Normandie, étude produite par ECCE pour Atout France et le CRT Normandie en 2008.

En 2009, la région compte **346 campings classés** offrant **118 700 lits**. L'hôtellerie de plein air, qui propose ainsi plus d'un lit marchand sur deux, est de loin le premier mode d'hébergement marchand. Représentant 4,3% de l'offre nationale en hôtellerie de plein air, la Normandie est à la **9<sup>ème</sup> place** dans le classement des régions françaises.

Les campings normands ont accueilli, en 2008, environ **800 800 touristes** pour une fréquentation de **3,1 millions de nuitées**. Les séjours y sont plus courts, en moyenne, qu'à l'échelle nationale : 3,9 nuits contre 5,6.

En Normandie comme en France, la tendance est à la stabilisation de la fréquentation et du nombre d'emplacements dans l'hôtellerie de plein air. Le secteur connaît pourtant d'importants changements, tant du côté de l'offre que de celui de la demande. Parmi eux, la diminution du nombre de terrains de camping et l'augmentation de leur capacité moyenne. L'hôtellerie de plein air a également développé son parc haut de gamme et son nombre d'emplacements locatifs, pour répondre à la demande croissante de sa clientèle pour plus de confort. A noter aussi, le développement du locatif résidentiel, dont le poids est d'ailleurs particulièrement fort en Normandie.

L'offre dans l'hôtellerie de plein air en Normandie.....	2
La fréquentation dans l'hôtellerie de plein air en Normandie.....	7

# L'OFFRE DANS L'HÔTELLERIE DE PLEIN AIR EN NORMANDIE

Sources : INSEE-DGCIS (site Internet et Mémentos du tourisme) ; étude Investissements touristiques en Normandie, ECCE pour Atout France et le CRT Normandie, 2008

En 2009  
(01/01/2009)

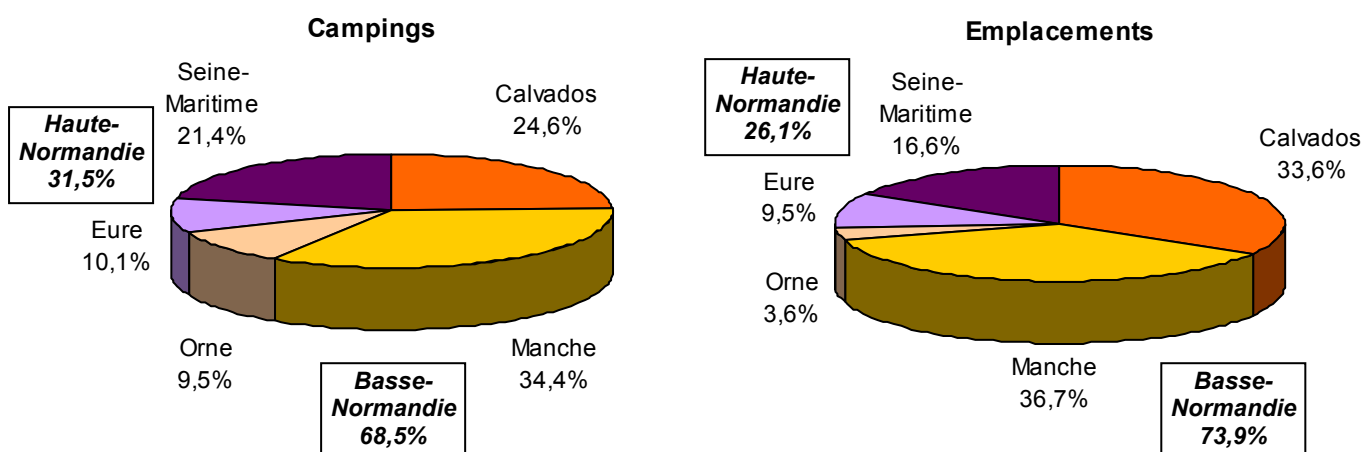
346 campings classés  
39 573 emplacements  
118 700 lits<sup>1</sup>

9<sup>ème</sup> région française, soit 4,3% de l'offre nationale

L'hôtellerie de plein air offre 55% des lits marchands en Normandie.

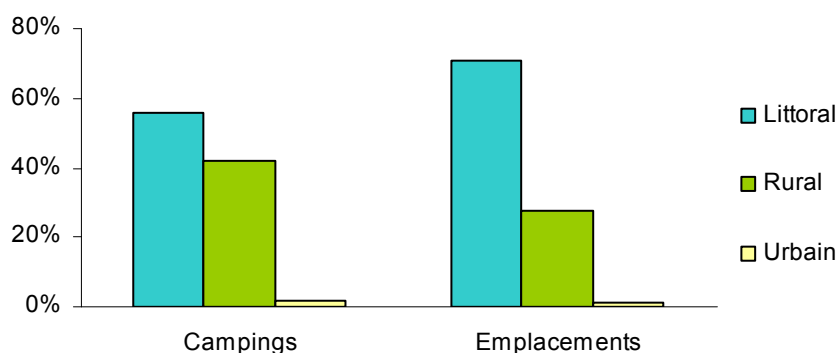
**59% des campings et 70% des emplacements  
sont situés dans la Manche et le Calvados.**

Répartition de l'offre par département, en 2009



**Le littoral concentre 56% des campings et 71% des emplacements.**

Répartition de l'offre par type d'espace, en 2009



<sup>1</sup> Nombre de lits = Nombre d'emplacements x 3 (Source : INSEE-DGCIS)

## Le nombre d'emplacements reste stable malgré la baisse du nombre de campings.

Ces évolutions, également observées à l'échelle de la France, se traduisent par une augmentation de la taille moyenne des campings.

*Nombres de campings, d'emplacements, d'emplacements par camping et part de la Normandie dans l'offre nationale en 1999, 2004 et 2009*

	1999	2004	2009
Nombre de campings	361	362	346
Nombre d'emplacements	38 906	39 385	39 573
Nombre moyen d'emplacements par camping	108	109	114
<i>Part de la Normandie dans l'offre nationale (emplacements)</i>	4,2%	4,3%	4,3%

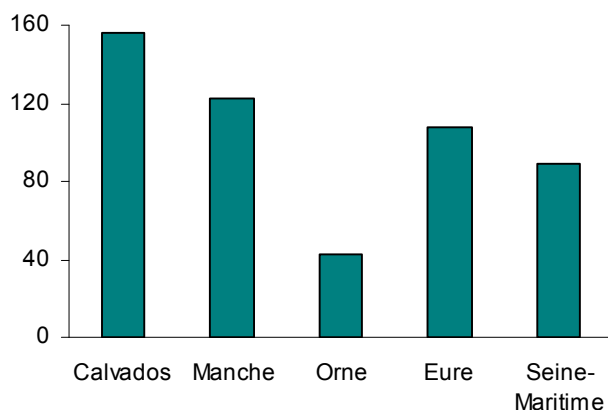
*Evolution 1999-2009 des nombres de campings, d'emplacements et d'emplacements par camping, en Normandie et en France*

	Normandie	France
Nombre de campings	-4,2%	-5,3%
Nombre d'emplacements	+1,7%	-0,2%
Nombre moyen d'emplacements par camping	+6	+6

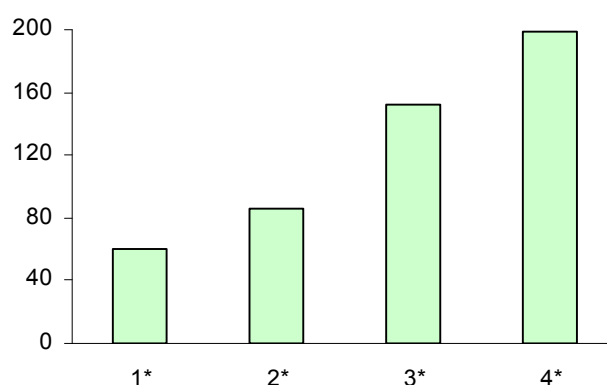
## On compte en moyenne 114 emplacements par terrain de campings.

Ce chiffre est proche de la moyenne française, égale à 116 emplacements par terrain. Mais il varie fortement selon les départements et selon le classement des établissements : il passe de 43 dans l'Orne à 157 dans le Calvados, et de 60 pour la catégorie 1 étoile à 199 pour la catégorie 4 étoiles.

*Nombre moyen d'emplacements par camping, en fonction du département, en 2009*



*Nombre moyen d'emplacements par camping, en fonction du classement des établissements, en 2009*



**Le parc est composé à 60% de campings 1 et 2 étoiles  
mais près de 60% de la capacité d'accueil est offerte par des 3 et 4 étoiles.**

La Normandie est, en proportion, un peu mieux pourvue en terrains et en emplacements 4 étoiles que la moyenne des régions françaises.

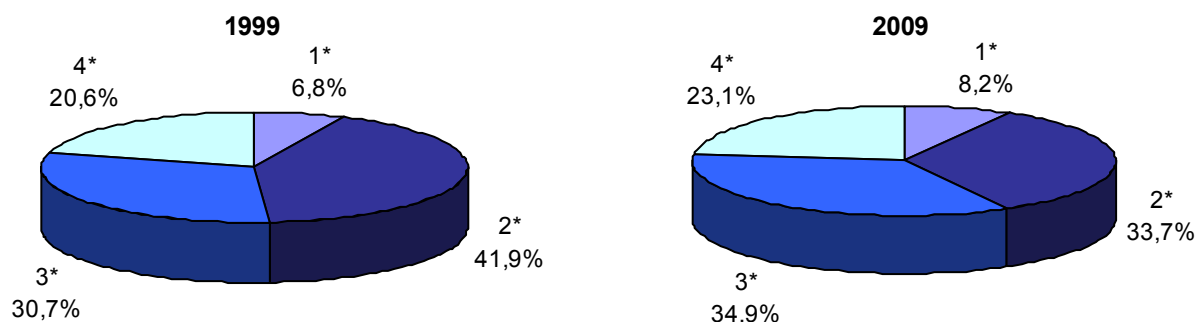
*Répartition des campings et des emplacements selon leur classement,  
en Normandie et en France, en 2009*

	Normandie				France			
	1*	2*	3*	4*	1*	2*	3*	4*
Campings	15,6%	44,8%	26,3%	13,3%	15,4%	45,0%	30,0%	9,6%
Emplacements	8,2%	33,7%	34,9%	23,1%	7,8%	35,0%	36,9%	20,3%

### La qualité de l'offre progresse.

Sur la période 1999-2009, la part des emplacements 3 et 4 étoiles est passée de 51% à 58%. Cette progression de l'offre haut de gamme se fait au détriment de l'offre 2 étoiles.

*Répartition des emplacements selon le classement, en 1999 et 2009*



### Les emplacements de passage, constituant 59% de l'offre, sont répartis dans 91% des campings.

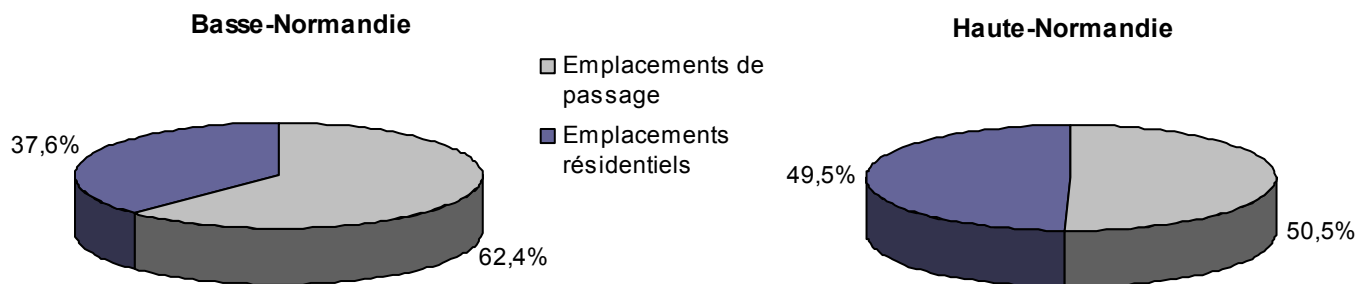
*Part des campings offrant au mois un emplacement de passage  
et part des emplacements de passage, en 2004 et 2009*

	2004	2009
Part des campings avec au moins un emplacement de passage	90,3%	91,0%
Part des emplacements de passage	67,6%	59,3%

Si le poids des campings accueillant une clientèle de passage reste inchangé, l'offre en emplacements de passage voit, elle, son poids diminuer au profit de l'offre résidentielle.

La part des emplacements résidentiels est, en Normandie, bien supérieure à la moyenne nationale : 41% contre 22%. Elle particulièrement élevée en Haute-Normandie, où 1 emplacement de camping sur 2 est à vocation résidentielle.

*Part des emplacements de passage et des emplacements résidentiels  
en Basse-Normandie et en Haute-Normandie, en 2009*



Les emplacements 1 étoile sont, en proportion, un peu plus représentés parmi les locations résidentielles que parmi les emplacements recevant une clientèle de passage.

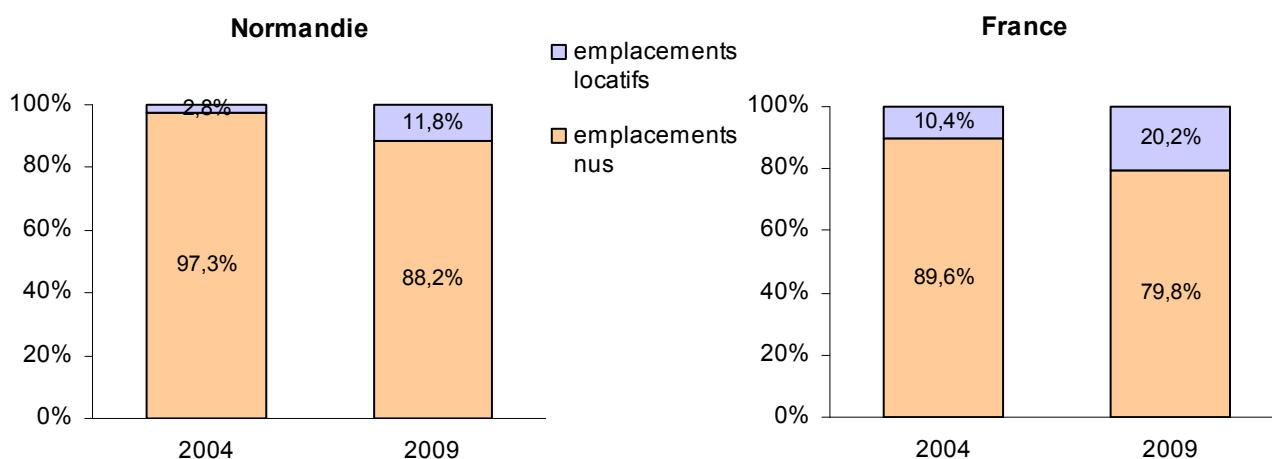
*Répartition des emplacements de passage et des emplacements résidentiels  
selon leur classement, en 2009*

	1*	2*	3*	4*
Emplacements de passage	6,5%	36,0%	34,9%	22,6%
Emplacements résidentiels	10,7%	30,4%	35,0%	24,0%

**Parmi les emplacements de passage,  
88% sont nus et 12% sont locatifs.**

Les emplacements locatifs, qui représentaient moins de 3% des emplacements de passage en 2004, se sont fortement développés au cours des dernières années. Mais l'hôtellerie de plein air normande est, en proportion, moins bien dotée en emplacements locatifs de passage que l'hôtellerie de plein air française.

*Part des emplacements locatifs et des emplacements nus parmi les emplacements de passage,  
en Normandie et en France, en 2009*

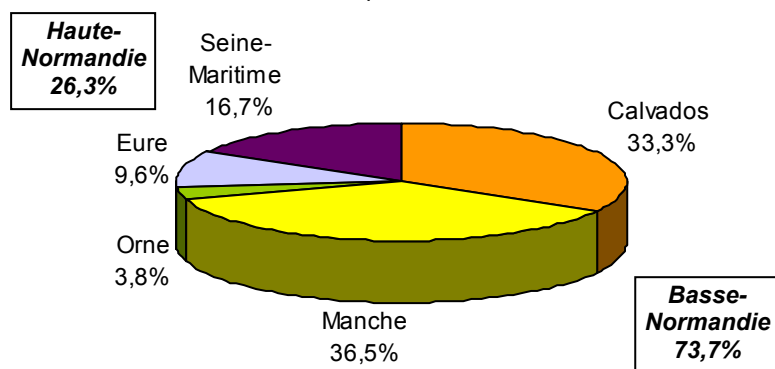


**15,6 millions d'euros ont été investis  
dans l'hôtellerie de plein air régionale en 2007.**

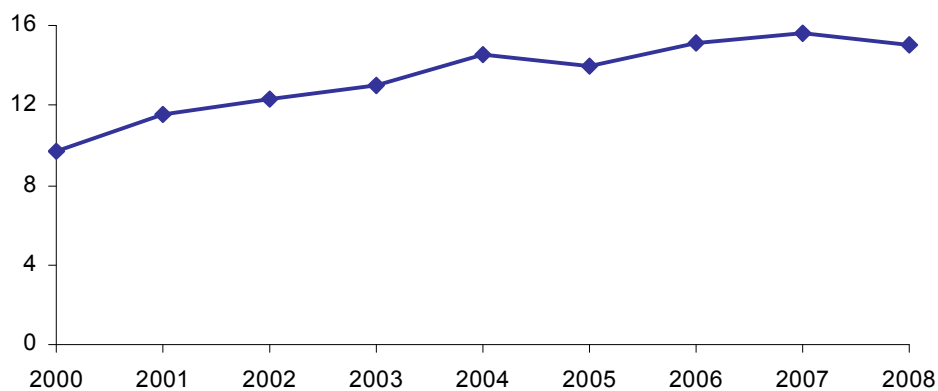
Le secteur reçoit ainsi 10% du montant investi dans les hébergements marchands. Les campings des départements de la Manche et du Calvados en sont les principaux bénéficiaires.

Sur la période 2000-2008, l'investissement dans l'hôtellerie de plein air de la région a progressé régulièrement, selon un taux de croissance moyen annuel de 5,6%.

Répartition de l'investissement dans l'hôtellerie de plein air, selon les départements, en 2007



Evolution 2000-2008 des investissements dans l'hôtellerie de plein air en Normandie, en millions d'euros courants



# LA FRÉQUENTATION DANS L'HÔTELLERIE DE PLEIN AIR EN NORMANDIE

Source : INSEE-DGCIS, enquête de fréquentation dans l'hôtellerie de plein air

En 2008

800 844 arrivées

3 113 269 nuitées

La Normandie, 10<sup>ème</sup> région française,  
avec 3,2% de la fréquentation en hôtellerie de plein air

## La fréquentation se stabilise autour des 3 100 000 nuitées.

Sur la période 1998 - 2008, l'hôtellerie de plein air a enregistré des chiffres de fréquentation fluctuants, compris entre 2 700 000 et 3 600 000. La fréquentation se stabilise autour des 3 100 000 nuitées en 2007 et 2008.

Evolution de la fréquentation entre 1998 et 2008

	Arrivées	Nuitées	Durée moyenne de séjour (en nuits)
1998	825 660	3 172 824	3,8
1999	933 460	3 539 350	3,8
2000	730 280	3 056 468	4,2
2001	734 558	2 945 388	4,0
2002	708 032	2 784 226	3,9
2003	792 300	3 198 400	4,0
2003*	810 925	3 253 965	4,0
2004	780 155	3 054 156	3,9
2005	695 126	2 876 116	4,1
2006	787 468	3 345 839	4,2
2007	739 155	3 113 563	4,2
2008	800 844	3 113 269	3,9

\* Rupture de série due à la rénovation de l'enquête en 2004.

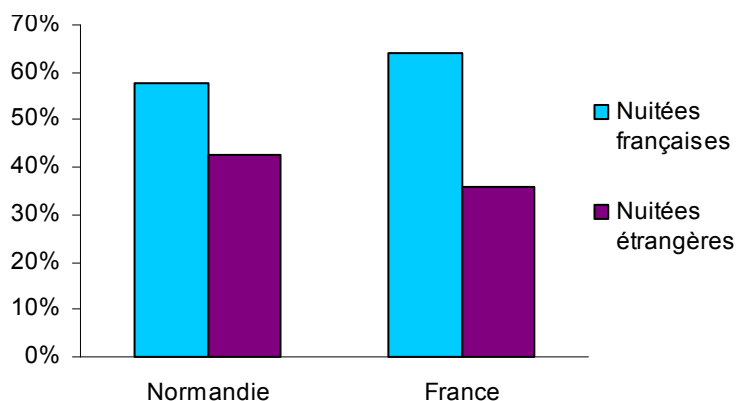
Figurent ici les résultats 2003 avant rénovation et les résultats 2003 recalculés.

La durée moyenne des séjours en hôtellerie de plein air est nettement plus courte en Normandie qu'à l'échelle nationale : 3,9 nuits contre 5,6.

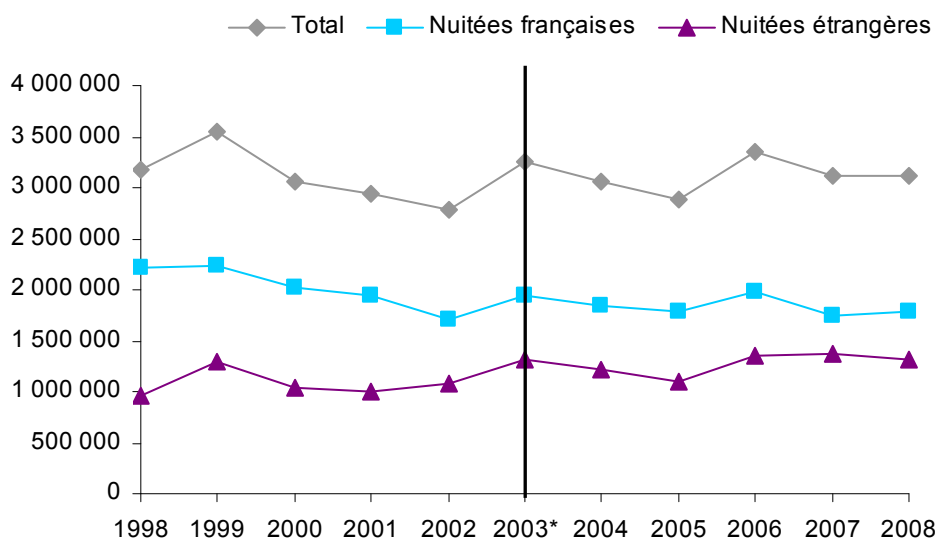
## 58% des nuitées sont françaises.

La fréquentation française est prédominante en Normandie mais moins qu'à l'échelle nationale. On assiste, en effet, depuis plusieurs années, à un rééquilibrage entre clientèle française et clientèle étrangère dans les campings normands.

Parts des nuitées françaises et des nuitées étrangères, en Normandie et en France, en 2008



Evolution 1998-2008 de la fréquentation française et de la fréquentation étrangère, en Normandie

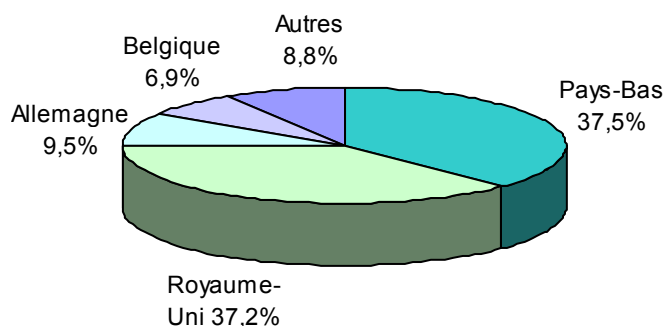


\* Rupture de série due à la rénovation de l'enquête en 2004. Figurent ici les résultats 2003 recalculés.

### Les Néerlandais et les Britanniques réalisent 75% des nuitées étrangères.

Ces deux clientèles sont, chacune, à l'origine de 37% des nuitées étrangères en 2008. Le niveau de fréquentation des Britanniques, en hausse depuis 2005, approche désormais de près celui des Néerlandais, première clientèle étrangère dans l'hôtellerie de plein air.

Répartition des nuitées étrangères, en 2008



*Fréquentation des principales clientèles étrangères, de 2003 à 2008*

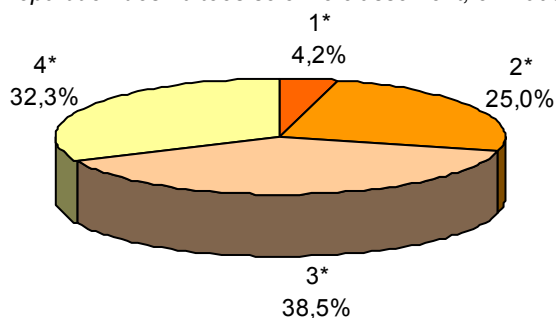
	<b>Pays-Bas</b>	<b>Royaume-Uni</b>	<b>Allemagne</b>	<b>Belgique</b>
2003	540 135	421 376	146 467	86 520
2004	496 206	355 687	136 510	99 619
2005	445 585	297 901	142 141	95 197
2006	588 148	419 880	137 373	107 465
2007	527 624	489 339	138 335	92 644
2008	495 242	490 992	125 601	91 198

**Les établissements haut de gamme captent 7 nuitées sur 10.**

Les campings 3 étoiles et les campings 4 étoiles, recevant respectivement 39% et 32% des nuitées, sont les plus fréquentés. Suit ensuite l'hôtellerie de plein air 2 étoiles, représentant 25% de la fréquentation. Les établissements 1 étoile accueillent les 4% restants.

Le taux d'occupation est en moyenne plus élevé dans les campings 3 et 4 étoiles que dans les campings de catégories inférieures : 38,3% contre 25,6%.

*Répartition des nuitées selon le classement, en 2008*



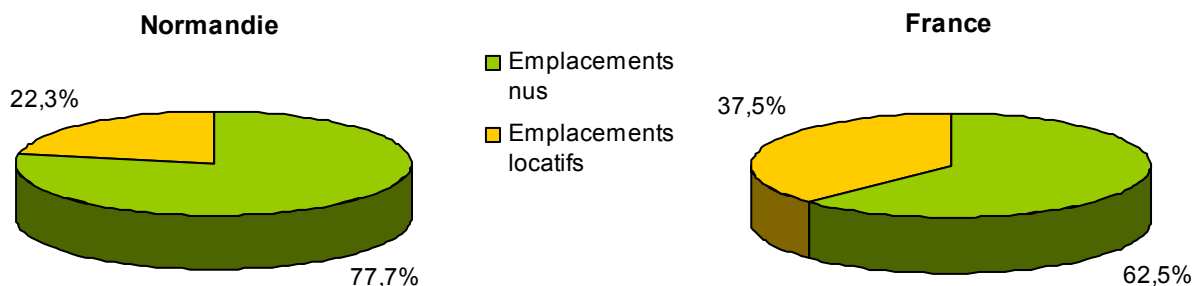
Depuis plusieurs années, les campings classés 1 et 2 étoiles cèdent des parts de marché aux campings haut de gamme. Les établissements 3 et 4 étoiles, qui captaient 65% de la fréquentation en 2003, en reçoivent désormais 71%.

**La plupart des touristes choisissent un emplacement nu.**

78% des nuitées sont réalisées sur un emplacement nu et 22% sur un emplacement locatif.

La part du locatif dans la fréquentation est près de deux fois supérieure à la part du locatif dans l'offre. Le taux d'occupation sur ce type d'emplacements est, en effet, bien supérieur au taux d'occupation sur emplacements nus : 50,4% contre 30,7%.

*Répartition de la fréquentation selon le type d'emplacement, en Normandie et en France, en 2008*



En quelques années, le nombre de nuitées dans le locatif a plus que doublé en Normandie, passant d'environ 300 000 au début des années 2000 à près de 700 000 en 2008. Malgré cette évolution, sa part reste, dans la région, inférieure à la moyenne nationale.

### Plus de 7 nuitées sur 10 ont lieu en juillet et août.

Représentant 38% des nuitées en 2008, août est le mois de plus forte affluence. Vient ensuite juillet et ses 34% de fréquentation.

On assiste, cependant, depuis quelques années, à un certain lissage de la fréquentation sur l'ensemble de la saison avec notamment une baisse de la part des nuitées réalisées en août.

Répartition mensuelle de la fréquentation entre 2003 et 2008

