

## Fréquentation dans l'hôtellerie en 2008 et évolution

### ✓ Une fréquentation stable en 2008

Le volume des arrivées dans l'hôtellerie se stabilise autour des 4 700 000. Un très faible recul du nombre de nuitées est enregistré en 2008.

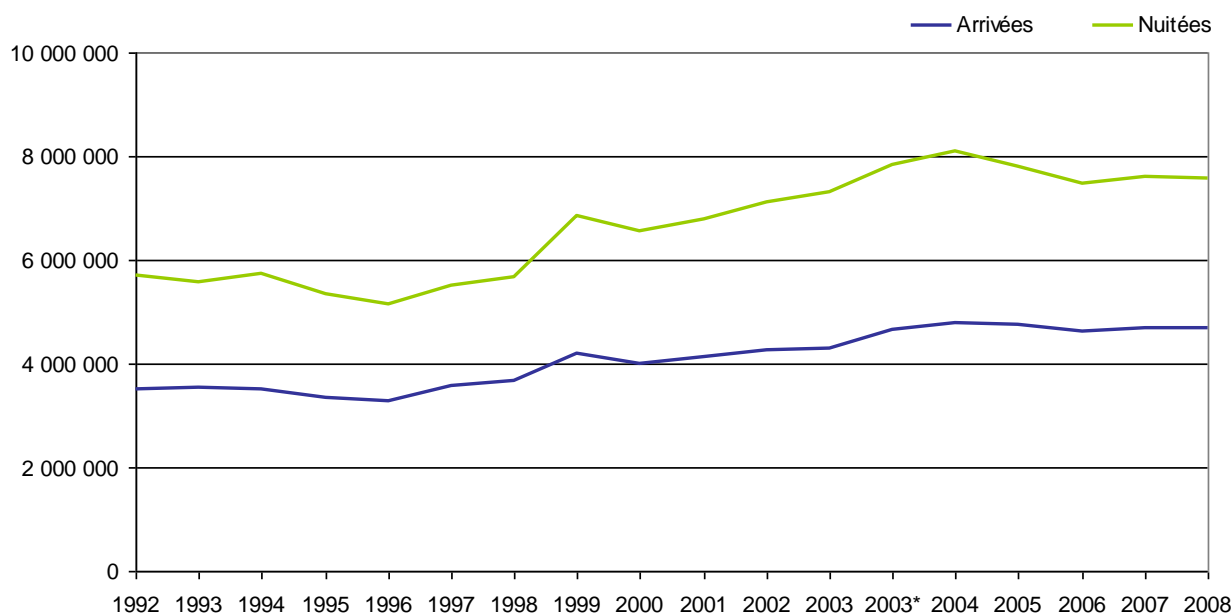
	2007	2008	Evolution
<b>Arrivées dans l'hôtellerie</b>	4 700 800	4 698 666	0,0%
<b>Nuitées dans l'hôtellerie</b>	7 607 700	7 554 804	-0,7%

Avec une durée moyenne du séjour de 1,6 nuits, semblable à celle de 2007, la Normandie est une région de passage.

### ✓ Une fréquentation oscillant autour des 7 500 000 nuitées depuis quelques années

Entre la fin des années 1990 et 2004, la tendance globale est à l'augmentation des nombres d'arrivées et de nuitées en Normandie. Cette progression est interrompue en 2005 et 2006, années marquées par un recul de la fréquentation. Le volume de nuitées est à nouveau en hausse en 2007 (+ 1,5%) mais connaît une très légère baisse en 2008 (- 0,7%).

Evolution des arrivées et des nuitées dans l'hôtellerie normande



\* A partir de 2003, l'INSEE et la Direction du Tourisme incluent les hôtels de chaîne non classés dans l'échantillon des établissements interrogés.

	Arrivées	Nuitées	Durée moyenne de séjour (en nuits)
1992	3 512 080	5 705 545	1,6
1993	3 550 000	5 582 085	1,5
1994	3 494 970	5 735 320	1,6
1995	3 353 350	5 359 830	1,6
1996	3 283 057	5 138 114	1,5
1997	3 565 100	5 511 313	1,5
1998	3 681 738	5 669 860	1,5
1999	4 191 000	6 868 605	1,6
2000	4 000 000	6 566 000	1,6
2001	4 139 859	6 790 967	1,6
2002	4 273 049	7 108 980	1,7
2003	4 310 304	7 319 400	1,7
2003	4 649 515	7 839 800	1,7
2004	4 802 700	8 084 200	1,7
2005	4 743 670	7 799 100	1,6
2006	4 638 000	7 491 800	1,6
2007	4 700 800	7 607 700	1,6
2008	4 698 666	7 554 804	1,6

## La fréquentation hôtelière dans les deux régions normandes

### ✓ Une évolution de la fréquentation constatée entre les deux régions

En 2008, la Basse-Normandie connaît une baisse de 2,5% de son nombre de nuitées hôtelières tandis que la fréquentation en Haute-Normandie, dopée par l'Armada, progresse de 2,2%.

Répartition régionale de la fréquentation de 2008, en nombre d'arrivées et de nuitées

	Normandie		Basse-Normandie			Haute-Normandie		
	Volume	Evolution 07/08	Part	Volume	Evolution 07/08	Part	Volume	Evolution 07/08
Arrivées 2007	4 700 800	0%	60,9%	2 862 367	-1,4%	39,1%	1 838 452	+2%
Arrivées 2008	4 698 666		60,1%	2 823 599		39,9%	1 875 067	
Nuitées 2007	7 607 700	-0,7%	62%	4 715 531	-2,5%	38%	2 892 136	+2,2%
Nuitées 2008	7 554 804		60,9%	4 598 971		39,1%	2 955 834	

### ✓ La Basse-Normandie et la Haute-Normandie, boudées par la clientèle étrangère en 2008

Les étrangers sont moins présents en 2008 dans les deux régions normandes : le volume des nuitées étrangères diminue de 6% en Basse-Normandie et de plus de 12% en Haute-Normandie. A l'inverse, grâce à l'augmentation de 7,6% de la fréquentation française en Haute-Normandie, la Normandie voit son nombre de nuitées hôtelières françaises progresser de 2.2%.

Répartition régionale des clientèles françaises et étrangères en 2008, en nombre de nuitées

	Normandie			Basse-Normandie			Haute-Normandie		
	2007	2008	Evolution	2007	2008	Evolution	2007	2008	Evolution
Français	5 549 679	5 669 709	+2,2%	3 443 407	3 403 375	-1,2%	2 106 272	2 266 334	+7,6%
Etrangers	2 057 988	1 885 095	-8,4%	1 272 124	1 195 595	-6,0%	785 864	689 500	-12,3%

## ✓ Une saisonnalité qui diffère selon la région

En Normandie, la fréquentation hôtelière s'étale sur l'ensemble de l'année. La répartition saison / hors saison de l'activité dans l'hôtellerie haut-normande est équilibrée. La saisonnalité est plus marquée en Basse-Normandie, où les mois de mai à septembre couvrent 58% des nuitées.

*Poids de la saison par région, en nombre d'arrivées et de nuitées*

	Normandie			
	Arrivées		Nuitées	
Ensemble	4 698 666		7 554 805	
Saison*	2 544 195	54% des arrivées	4 171 345	55% des nuitées
Hors-saison	2 154 471	46% des arrivées	3 383 460	45% des nuitées

	Basse-Normandie			
	Arrivées		Nuitées	
Ensemble	2 823 599		4 598 971	
Saison*	1 563 221	55% des arrivées	2 649 168	58% des nuitées
Hors-saison	1 260 378	45% des arrivées	1 949 803	42% des nuitées

	Haute-Normandie			
	Arrivées		Nuitées	
Ensemble	1 875 067		2 955 834	
Saison*	980 974	52% des arrivées	1 522 177	51% des nuitées
Hors-saison	894 093	48% des arrivées	1 433 657	49% des nuitées

\* Saison : du 1<sup>er</sup> mai au 30 septembre

## La fréquentation selon le classement des hôtels

### ✓ Une hôtellerie 2 étoiles prédominante

Dans les deux régions normandes, la fréquentation se fait majoritairement dans l'hôtellerie deux étoiles accueillant près d'une nuitée sur deux mais les différences de structurations de l'offre entre la Basse-Normandie et la Haute-Normandie influent sur la fréquentation touristique.

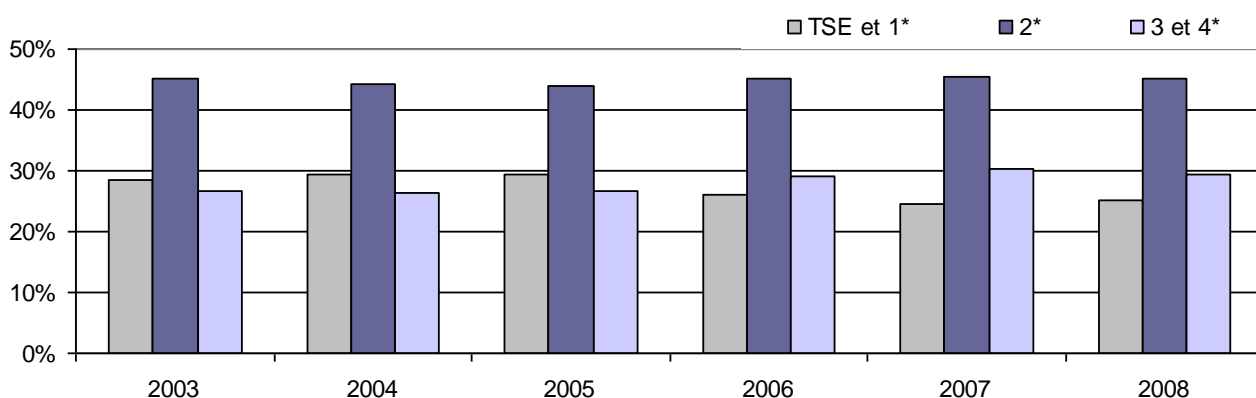
*Part des nuitées et des capacités selon le classement en 2008*

Classement	Normandie		Basse-Normandie		Haute-Normandie	
	Capacité	Nuitées	Capacité	Nuitées	Capacité	Nuitées
TSE et 1 *	20%	25%	14 %	21 %	29 %	32 %
2 étoiles	50%	45%	52 %	44 %	47 %	47 %
3 et 4 étoiles	30%	30%	34 %	34 %	23 %	22 %

### ✓ Une progression des parts de marché de l'hôtellerie haut de gamme

Les hôtels 2 étoiles reçoivent 45% de la fréquentation, part stable depuis plusieurs années. Suit l'hôtellerie 3 et 4 étoiles. Cette catégorie est en progression : elle représente 30% de la fréquentation hôtelière en 2008, contre 27% en 2003. A l'inverse, les hôtels de la catégorie 0 et 1 étoile voient leur clientèle se réduire : au cours de cette même période, le pourcentage de nuitées est passé de 28% à 25%.

### Evolution et répartition des nuitées selon leur classement

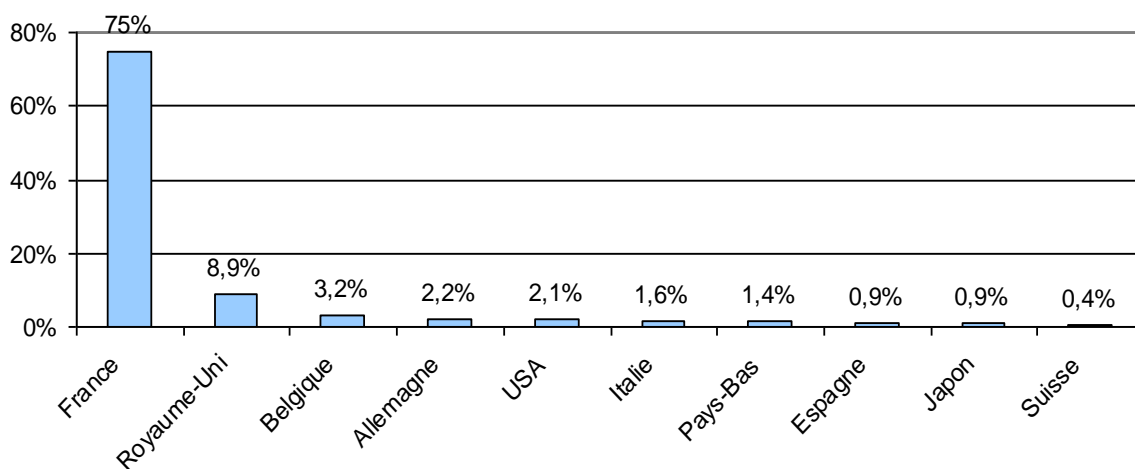


## Les clientèles

### ✓ Une clientèle composée majoritairement de touristes français

La répartition des nuitées françaises et étrangères se fait dans un rapport  $\frac{3}{4}$  et  $\frac{1}{4}$ . Les Britanniques forment la première clientèle étrangère en Normandie, avec 8,9% des nuitées.

#### Répartition des clientèles par origine géographique dans l'hôtellerie, en nuitées, en 2008



Comparativement à l'ensemble des régions françaises, la Normandie compte dans sa clientèle une plus faible part de touristes étrangers.

#### Répartition des nuitées par clientèle, en France et en Normandie en 2008

	France	Normandie
Français	64%	75%
Etrangers	36%	25%

### ✓ Les Britanniques : première clientèle étrangère

Constituant plus d'un tiers de la fréquentation hôtelière étrangère en Normandie, contre un peu plus de 20% dans l'ensemble de la France, les Britanniques affichent un très fort intérêt pour notre région.

*Poids des principales clientèles étrangères hébergées dans l'hôtellerie en France et en Normandie, en % des nuitées étrangères*

Pays	France	Normandie
Grande-Bretagne	20,7%	35,5%
Italie	10,2%	6,5%
Allemagne	9,4%	9%
Etats-Unis	8,3%	8,6%
Espagne	8,1%	3,5%
Belgique	7,7%	13%
Pays-Bas	5,3%	5,7%
Japon	3,5%	3,8%

### ✓ Une nette préférence de la clientèle étrangère pour l'hôtellerie haut de gamme

Près de la moitié des nuitées françaises ont lieu dans l'hôtellerie 2 étoiles. Les deux autres catégories d'hôtels se répartissent de façon égale le reste de la fréquentation française. La clientèle étrangère montre un plus grand intérêt pour l'hôtellerie 3 et 4 étoiles, où se déroulent 41% des nuitées. Parallèlement, à peine une nuitée étrangère sur cinq est réalisée dans un hôtel 0 et 1 étoile.

*Part des nuitées par nationalité selon le classement de l'hôtel, en Normandie en 2008*

Pays	TSE et 1*	2*	3 et 4*
France	27%	47%	26%
Etranger	19%	40%	41%
Grande-Bretagne	19%	41%	39%
Belgique	17%	39%	43%
Allemagne	22%	39%	39%
Etats-Unis	13%	31%	56%
Italie	17%	38%	45%
Pays-Bas	20%	42%	38%
Japon	14%	29%	58%
Espagne	22%	43%	34%
<b>TOTAL</b>	<b>25%</b>	<b>45%</b>	<b>30%</b>

### ✓ Une tendance à la baisse de la fréquentation des principales clientèles étrangères

Si la fréquentation française dans l'hôtellerie varie peu d'année en année, les principales clientèles étrangères ont, elles, tendance à réduire leur nombre de nuitées. La fréquentation britannique est ainsi passée de plus de 1 100 000 nuitées en 2003 à moins de 700 000 en 2008.

*Evolution des nuitées dans l'hôtellerie normande, par nationalité*

Nouvelle série avec hôtels de chaîne non homologués
--

Pays	2000	2001	2002	2003	2003	2004	2005	2006	2007	2008
France	4 327 930	4 540 984	4 722 552	5 044 100	5 438 400	5 545 900	5 554 444	5 527 200	5 549 679	5 669 709
Grande-Bretagne	792 250	934 541	1 088 960	1 044 800	1 113 000	1 025 700	908 799	731 973	767 360	668 633
Belgique	225 485	244 619	252 859	210 800	217 900	295 500	255 524	267 000	243 000	244 229
Allemagne	198 970	191 422	188 301	188 900	197 200	178 500	208 965	169 400	180 452	168 817
USA	320 400	308 952	264 642	192 400	203 200	270 000	197 802	144 000	182 395	161 984
Italie	142 105	149 764	130 561	153 700	163 400	172 300	156 518	168 700	156 046	121 715
Pays-Bas	78 628	101 023	139 236	107 900	117 800	150 400	122 876	99 500	116 768	106 888
Japon	55 665	48 844	49 252	57 000	59 200	67 900	72 316	44 600	58 000	70 717
Espagne	57 019	48 589	48 603	47 800	51 300	46 600	60 795	60 800	78 297	66 164
Suisse	33 765	36 511	38 789	34 100	35 700	44 200	42 527	32 300	34 051	31 365
Suède	14 100	13 692	10 959	6 800	7 100	19 100	9 118	19 700	14 012	29 483
Canada	14 620	14 097	15 446	19 600	20 500	23 800	23 076	18 500	28 589	23 429
Russie	6 500	6 668	9 791	12 500	12 900	20 200	9 483	13 000	18 487	21 537
Danemark	16 560	17 902	13 913	10 500	10 600	19 000	11 939	25 400	26 502	20 939
Finlande	7 850	9 208	3 589	5 300	5 300	4 000	5 143	6 700	4 479	8 030
Norvège	4 740	6 484	8 600	5 900	6 000	5 800	6 353	7 100	17 440	6 824
Irlande	-	4 450	2 621	5 800	6 000	6 000	3 771	4 900	5 588	6 430
Portugal	-	8 000	14 100	6 260	6 500	10 500	5 363	9 700	10 046	5 593
Luxembourg	-	4 400	6 000	7 700	8 300	5 900	3 856	4 700	5 267	5 453
Autriche	-	5 662	11 865	13 000	14 600	10 700	8 462	8 500	4 742	4 983
Autres	266 613	102 857	100 543	157 500	156 800	173 100	131 970	128 200	106 500	111 882
<b>TOTAL</b>	<b>6 566 000</b>	<b>6 790 967</b>	<b>7 108 980</b>	<b>7 319 400</b>	<b>7 839 800</b>	<b>8 084 400</b>	<b>7 799 100</b>	<b>7 491 800</b>	<b>7 607 700</b>	<b>7 554 804</b>